

ISSUE 24 第二十四期

2016年1月

建立社會資本必讀刊物 非賣品

人情味.net

社區動起來
到處人情在

街坊情
植根新社區

主題故事

團結互助 在「晴」「朗」
過來人協助連繫新邨

計劃大發現

「一家人」鄰里互助計劃
家 • 愛連線

A New Look at CSR

IBM 以科技造福社會



勞工及福利局
Labour and Welfare Bureau



社區投資共享基金
Community Investment and Inclusion Fund

充滿人情味的基金 A Caring Fund



《編者的話》

新年新氣象，基金通訊亦轉了新名字——《人情味.Net》！在各方支持下，《人情味.Net》的派發地點在新一年亦會陸續增加，希望可以讓更多市民接觸到社會資本的人情味故事，築起更廣更濶的人情味網絡。

今期內容亦處處見「新」意！主題故事介紹三個在「新」社區推行的基金計劃，怎樣因應不同區情，為來自五湖四海的新居民鋪橋搭路，連結舊街坊，築起社區的互助網絡。「A New Look at CSR」則會介紹IBM結合創「新」及科技的CSR (Corporate Social Responsibility — 企業社會責任) 策略，以企業專長及人才去貢獻社會；「SC.Net·Net人Net事」有現任路訊通 (RoadShow) 營運總裁盧瑞盛，從資深「新」聞工作者的角度，分享社會資本給他的觸動與啟發。

踏入2016年，我們謹在此祝願香港社會人人守望相助，人情味滿載！

基金秘書處

目錄

本期主題：街坊情 植根新社區

- | | | |
|------|--------------------|--|
| P.3 | 主題故事特寫 | — 團結互助 在「晴」「朗」
— 過來人協助連繫新邨 新舊居民結伴同行 |
| P.9 | Together WE Create | — 陳志榮、蔡元雲、方健儀、彭秀慧 |
| P.11 | 計劃大發現 | — 「一家人」鄰里互助計劃
— 家·愛連線 |
| P.15 | A New Look at CSR | — IBM「人」「腦」並用 以科技造福社會 |
| P.17 | SC.Net·Net人Net事 | — 新聞以外 盧瑞盛 |
| P.19 | 社本先鋒 | — 「兩脇發功」陳宇豪 |
| P.22 | R&D信箱 | — 進行計劃成效評估方法 |
| P.23 | 來稿天地 | — 童心結網建未來
— 融義·友愛 — 跨代共融計劃 |
| P.25 | 基金動向及回顧 | |

新環境、新鄰居、新社區設施……

遷入新社區所帶來的新鮮感，往往伴隨著「人生路不熟」的焦慮和不安。新邨居民來自五湖四海，互不認識，不少人最初會傾向保護自己，形成各家自掃門前雪；若新居民本身正面對經濟或家庭問題而不懂尋求支援，更往往令新社區添上隱憂。因此，如能加快新居民融入社區，在街坊之間建立起互助網絡，不但可紓緩新居民適應新生活的壓力，更可提高他們對社區的歸屬感和抗逆力，有助化解家庭和社區問題。

行政長官在2015年發表的《施政報告》提及，「社區投資共享基金」會在未來數年投入資源，協助新入伙公共屋邨居民建立社區互助網絡。基金先後在多個新社區資助不同的社會資本發展計劃，如九龍灣啟晴邨及德朗邨、上水祥龍圍邨等，並按不同地區情況，協助有需要的居民，用人情味為「人生路不熟」的新居民鋪橋搭路，連結新舊街坊，在新社區築起互助網絡。



出版：勞工及福利局社區投資共享基金
Publish: Community Investment and Inclusion Fund, Labour and Welfare Bureau
地址：香港鯉魚涌海灣街一號華懋交易廣場4樓401-402室
Address: Room 401-402, 4/F, Chinachem Exchange Square,
1 Hoi Wan Street, Quarry Bay, Hong Kong
電話 Tel.: 2503 2017 傳真 Fax.: 2523 7283
電郵 Email: ciif@lwb.gov.hk 網址 Website: www.ciif.gov.hk

版權屬勞工及福利局所有。
歡迎轉載，唯須在轉載前聯絡基金秘書處徵得同意。
如不欲接收基金的資訊(包括此通訊刊物)，請通過電郵或傳真通知基金秘書處，標明「停止接收資訊」及提供中、英文姓名，以便跟進。



團結互助

在晴朗



座落於啟德發展區的啟晴邨及德朗邨，先後於2013年落成。不久，啟晴邨就發生連串新聞事件，連帶德朗邨的社區氣氛都經歷幾番起伏：由最初感到陌生冷漠到開始孕育街坊情，後又再次變得缺乏安全感，到現在街坊間能守望相助，築起互助網。各方合力在區內累積的人情味，令「晴」「朗」居民日漸溫暖。

機構合作 灌溉「沙漠」

在啟晴邨推行基金計劃的兩間機構：保良局溫林美賢耆暉中心（保良局中心）及香港聖公會九龍城青少年綜合服務中心（聖公會中心）努力栽培出街坊情。兩間機構在兩邨剛入伙時已開始服務，可說見證著區內變化。

保良局中心主任陳才洸(Terry)笑說：「最初這一帶簡直是沙漠！很多設施未完成，商場還在裝修，只得一架巴士接駁區外，居民生活很不方便。」聖公會中心督導主任郭敏儀姑娘憶述，早期需要天天來擺街站介紹地區資源。兩間機構就在那時開始合作，派出職員輪流當值，充份發揮合作精神。

一方有難，八方支援

好不容易才能打破隔膜，2014年5月啟晴邨發生的槍擊案，又霎時令邨民人心惶惶，特別是長者，出入都提心吊膽。兩間機構即時發揮合作精神，保良局中心在槍擊案發生後翌日就和社會福利署合辦講座，處理居民情緒問題。聖公會中心則利用之前在街站收集得來的聯絡資料，致電慰問居民，並轉介心理陰影較大的居民參加講座。

Terry回想此事件，讚嘆各方的回應都很快，即時發揮到支援居民的作用。這次危機更促成他們與不同機構加快連結，同時令更多社區人士認識他們。後來邨內出現鉛水問題，跨機構、跨界別、跨區的支援就更多，名副其實是一方有難，八方支援。郭姑娘說：「當媒體報導一出，翌日我們就收到『心靈雞湯兒童基金』免費送來數十個濾水器。我們即晚便安排職員上門，為家有懷孕婦女、嬰幼兒等最有需要的家庭先行安裝，以盡快紓緩他們的不安。」邨內的診所醫生也主動聯絡Terry看是否需要協辦

講座，講解鉛水的影響。兩間機構與義工，紛紛協助有需要的居民到樓下取水；鄰里間亦互相借用水桶、手推車等物資，發揮守望相助精神。

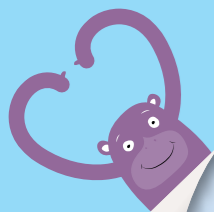
助鄰有「里」心 長者作探熱針

為協助加快新邨居民融入社區，基金資助兩間機構於2015年3月同時展開計劃。由保良局中心推行的「助鄰有『里』心」計劃，目的是凝聚區內長者擔任義工角色，與新居民配對，藉此加快居民之間築起互助網絡。

在2014年中遷入德朗邨的李少芳，就是透過此計劃認識長者義工陳金滿。少芳憶述當時自己剛不幸中風，遷入德朗邨後不時要出外覆診，幸得金滿陪伴，為她解決了許多不便，又介紹她認識地方資源及街坊，助她融入社區。年逾七十的金滿是啟晴邨新居民，她說最初也曾感到人生路不熟，但憑著主動打招呼，漸漸便和街坊打破隔膜。金滿說：「啟晴邨較多獨居或雙老長者需要關顧，我多年探訪長者的義工經驗正好派上用場。若見到有公公婆婆在公園呆坐，我會發揮『樓長』精神去跟他們搭訕，介紹他們來中心玩，讓他們感到社區溫暖。」

Terry笑說老人家是發掘有需要長者的最佳探熱針，亦是連繫社區的好幫手，故他們常鼓勵中心的長者多些主動幫忙結網。少芳和應說：「待我身體狀況較佳，便會效法金滿做樓長，為社區出一分力。」金滿開心地說：「發揮互助精神，社區融洽，自己也會得益啊。」現時她們和一班老友記更組成WhatsApp群組，不時交流生活資訊。少芳笑言：「長者中心不開放時也無有怕！我們可以互相照顧。」大家都深感這種鄰里之間建立的網絡，才是真正全年無休、持久運作！





「酵母·生命起動」關愛社區計劃

至於聖公會中心推行的「酵母·生命起動」關愛社區計劃，則透過各種學習班及義工探訪等活動來凝聚區內居民，建立社區支援網絡，加快新居民適應新環境。居於區外的Susanna及居於德朗邨的Maggie，都參加了計劃的「酵to read」活動，學習做故事姨姨。她們最初是基於想提升自己和子女溝通的能力而參加，但後來都多了種使命感，希望發揮守望者的角色，協助中心關顧更多孩子，減少他們在區內四處流連的情況。



原來，因區內較多新來港家庭及低收入家庭，照顧孩子的資源較貧乏，形成兩種情況：孩子無人照顧，在外流連；或是家長因生活困難而愁坐家中，連帶孩子也甚少外出。故此中心認為透過家訪鼓勵更多家庭參與，並舉辦活動連繫街坊令家長和孩子懂得利用中心資源，兩者都很重要。Maggie不禁憶起去年9月發生的六歲女童失蹤案，她說當日街坊得知後都憂心忡忡，不少人更自發在街上尋找，直至翌日警方公布尋回女童時，大家才鬆一口氣。Maggie和Susanna都說此事令她們感到鄰里互助很可貴，希望藉擔任故事姨姨可以感染下一代，傳承守望相助的精神。Maggie感嘆說：「一條邨就等於一家人，必需互相照應才行。」

推行計劃的社工周子晴表示：「計劃透過學習烹飪或講故事等活動，一方面讓婦女結網，並提升自己的能力，由參加者轉化做義工；同時可帶動更多小朋友和家庭參與，發揮漣漪效應，提升社區正能量。例如這群故事姨姨受訓完成後，就會走入小學和幼稚園為中心和社區繼續結網。」

由「沙漠」孕育出人情味

回望兩條新邨由落成至今，漸漸由「沙漠」變成能安居樂業之地，兩間機構感到他們作為先頭部隊所做的初步工作算是有點成效。Terry說：「人情味是需要時間累積的，當網絡築成後，各方的互動和回饋就會促成人情味累積得更快更多。除了街坊情之外，其實這裡的商戶對社區也很有人情味。有次我們需緊急送飯，要向茶餐廳買飯，老闆卻分文不收義助我們！」郭姑娘和周子晴也深感認同，因為他們也試過想跟菜檔買剩菜來做活動，結果老闆也把剩菜免費送給他們。

兩間機構不諱言區內仍有很多地方需協助改善，因此展望今年聖公會聖十架小學及保良局何壽南小學遷入啟晴邨後，可進一步發揮家、校、社合作的力量，有更多空間和資源擴大互助網絡；未來亦期待促成更多跨界別合作，得到更多區內、區外人士響應。



過來人協助連繫新邨 新舊居民結伴同行



上水的祥龍圍邨於2015年4月正式入伙，兩幢樓宇容納近1400伙，至今已有九成住戶遷入。由於祥龍圍邨毗鄰清河邨，在基金資助的推動下，兩邨結成好拍檔。數年前入伙的清河邨居民，曾經歷過適應新環境的焦慮，最明白祥龍圍邨一班新街坊的不安。新舊居民互助互勉，一起建立新邨新情。

連結兩邨 不分你我

為協助祥龍圍邨居民適應新社區，基金資助香港宣教會社會服務處於2015年3月起推行為期三年的「新邨新情 — 祥龍圍社區鄰里網絡計劃」。宣教會於2009年推行過基金計劃「開心工程@清河」，幫助當時新入伙的清河邨建構社區能力。事隔六年，祥龍圍邨入伙，宣教會將清河邨開邨的經驗帶來新邨，並招募清河邨居民擔任義工服務新邨居民。

計劃社工黃天祐說：「我們視清河邨及祥龍圍邨為一個社區，無分你我。如何為兩邨『搭橋』，是計劃的重點策略之一。」雖然開邨只大半年，天祐與祥龍圍邨街坊已顯得非常熟稔，訪問期間，不時有相熟的祥龍圍邨居民走過來與天祐打招呼。天祐強調清河邨居民的參與亦十分重要：「他們是重要的人力資源，而作為過來人，曾經歷過當中的困難，他們的意見及分享比起社工更『到地』。」

互相照應 新邨新情

阿環是過來人，六年前由大埔搬入上水清河邨，面對新社區，起初不習慣，「我明白祥龍圍邨的居民新搬

來一定會對這個地方感到陌生，我希望盡一分力，向他們介紹社區，讓他們盡快適應新環境。」阿榕半年前搬入祥龍圍邨，她表示參加活動令她認識了很多新朋友，清河邨義工的分享及資訊，對她很有用。計劃現時已招募20個清河邨居民「過邨」服務，協助擺街站派發傳單、舉辦社區活動、適應小組及家訪等。

除了一班義工，管業處的支持亦非常重要。管理祥龍圍邨的創毅物業管理服務顧問有限公司自清河邨開邨而來，與宣教會緊密合作，彼此的互信關係伸延至祥龍圍邨。

物業經理陳志遠表示與社福機構合作可互補不足，雖然公司主要處理租務問題，但亦願意多走一步提供其他協助，如借出場地、協助計劃進行家訪、轉介有需要或「隱蔽」家庭予機構跟進等。

新邨新網絡，基金資助計劃建構的互助網絡連繫兩邨的居民及機構，相信一個更大更廣的人情味社區，會繼續在大家的努力下茁壯成長。



祥龍圍邨

從「人生路不熟」 到人情味滿載

建構社區能力，是基金其中一項重點工作。自2002年成立以來，基金見證過多個新區發展、新屋邨及重建屋邨落成，例如在九十年代開始有大量人口遷入的天水圍及東涌；或是各區多個新屋邨及重建屋邨落成時，基金均適時在當區積極推動社會資本發展計劃，以加快建立社區人際網絡，協助居民融入新環境。

新區發展

天水圍

天水圍自1992年落成第一條屋邨天耀邨後，共有十多條公共屋邨及其他私人屋苑陸續落成，人口急劇上升。基金早於2003年開始在天水圍發展社會資本，首個基金計劃為「你我一家親，生活樂繽紛」，通過幼兒中心匯聚新來港人士，幫助他們連結本地家庭。之後數年，基金相繼在天水圍資助不同性質的計劃，回應社區需要。及至2008年，基金更因應天水圍發生連串家庭事件而特別針對該區需要，合共資助了14個計劃，是歷年同一地區獲批計劃數目之冠。

基金曾於2010年委託獨立顧問，為基金在發展社會資本的整體成效進行研究及評估，當中特別就天水圍的社會資本成效進行深入評估。結果顯示曾參與基金計劃的天水圍居民無論在社會資本的發展能力、社會共融及社會參與等範疇、身心健康狀況，以及對社區的歸屬感，都較其他天水圍居民好。他們與家人及鄰舍的關係亦有所改善，有助預防家庭暴力及罪行發生，令社區更和諧。今天的天水圍已不再悲情，正是各方合力發展社會資本的成果。

東涌

九十年代，大量外來人口遷入東涌。當中大部份為年輕核心家庭，對社區並不熟悉，鄰舍關係亦薄弱。基金先後資助多個計劃，建構平台，鼓勵鄰里互助，以聯繫地區各界人士，共同建構東涌成為一個「安健城市」。最先推行的「陽光社區」計劃，早於2003年出現，以連繫單親/綜援家長、新居民及商戶為目標。

於該區推行的基金計劃，其中一個特色是充份彰顯跨界別合作，達至支援社區的成效。例如由香港離島婦女聯會推行的「故事家庭樂」計劃，就連結了香港迪士尼樂園度假區、康文署東涌公共圖書館、香港興業有限公司、東涌安全健康城市、東涌區幼稚園及中學等不同界別的夥伴，令新舊居民獲益。另一基金計劃「『戶連社』共建東涌安善社區」，更累計與超過50個不同界別的地區夥伴合作，互補優勢，提升社區凝聚力。

新屋邨及重建屋邨落成

基金從2003年由香港仔坊會及香港南區婦女會推行的南區「愛心邨」計劃，發展出以樓長協助新居民加快適應新社區的模式，有效在社區建立鄰里互助網絡。其後，基金相繼於多個新屋邨落成時，資助不同的「樓長」計劃，例如2005年於南區石排灣邨推行之「家在石排灣計劃」，就因應當時黃竹坑邨清拆，許多居民被調遷至石排灣邨，於是組織舊居民成為樓長去聯繫及關心新居民。這種「結網精神」更能如滾雪球般發展，當早期遷入的新居民適應新社區後，再以過來人身份協助後來遷入的新居民。

其他回應新屋邨及重建屋邨需要的「樓長」計劃還包括：由觀塘民聯會推行的「盈火相傳計劃」（彩盈邨）、由聖公會聖匠堂社區中心於紅磡區推行的「心『伙』相傳健康社區計劃」（紅磡邨二期）、由香港宣教會恩霖社區服務中心於上水區推行的「開心工程@清河」計劃（清河邨）等。各計劃均顯示「樓長」模式能及早介入社區鄰里關係，為日後的鄰里支援打下穩定基礎，成效顯著。

善用「資本」 事半功倍

所謂「萬事起頭難」，由零開始建立社會資本，築起互助互信的支援網絡實在不容易。但其實新社區中有許多潛在的社會資本可供利用，例如鄰近社區現存的網絡和團體、跨界別的有心人或商界組織、新居民的才藝或技能等等。有了這些「資本」在手，只要善於利用，在新社區搭建橋樑時就能事半功倍。

至於推行方法則可按區情和對象而構思，例如該區新遷入的核心家庭較多，可能有較多新手或年輕父母需要別人指導照顧新生嬰幼兒；若區內青少年較多，則可能需以資訊科技連繫他們。

未來，基金會繼續因應新社區的發展推行更多發展社會資本的計劃，協助居民加快適應社區。我們期待更多有心人、熱心團體的響應和支持，一起締造令市民安居樂業、充滿人情味的社區。





陳志榮

社會資本摯友、
基金計劃第一代樓長

新社區 街坊情

「哈佬，你哋好嗎？」當我跟一戶新搬遷到我家附近的居民打招呼時，他們幾乎都會把門關上！「我姓陳，都係住喺呢一座三樓XXX室嘅，亦係呢座大廈互助委員會嘅主席，啲街坊都叫我做大佬榮，歡迎你哋搬嚟呢度！」、「我知道你哋搬緊屋未必有時間預備茶水，我呢度有壺滾水同幾隻杯可以隨使用。我無惡意或者特別意圖，只係誠意歡迎你哋咋！」、「水唔夠我晏啲再換過，仲有如果有乜我可以幫到你哋隨便出聲啦！」

這就是我的破冰大法了！其後，我還會跟這家人分享本區環境、互委會，以及本邨特有的樓長或層長街坊義工計劃，介紹居住在附近的層長給他們認識；如今，他們都已經成為我所居住的大廈義工及小層長了。

正如今期主題故事所述，遷入新環境，新鄰居、新社區所帶來的新鮮感往往伴隨著「人生路不熟」的焦慮和不安。由基金資助的樓長和層長計劃不但在街坊之間建立起互助網絡，亦能協助紓緩新居民適應環境的壓力。眼見樓長計劃由毛毛蟲蛻變成為美麗蝴蝶，編織友善互助網絡，播出的種子亦已經成長，更能當家作主，作為第一代樓長的我萬分欣慰，並因為致力協助推廣而充滿成就感。

蔡元雲

醫生
「突破匯動青年」會長



初到職場 進入社區

當年，我離港七年到加拿大完成醫學訓練。回歸香港後，到九龍城播道醫院任職，發現自己遇到了很大的適應挑戰。

播道醫院是一間小型的社區醫院，與醫院內的同事建立關係並不太難，大家上下一心服侍社群。然而，我對九龍城區十分陌生，與鄰近的公屋居民更是毫不認識。於是我們嘗試組織義工小組為社區開設一些親職教育及親子活動；亦安排一些醫院專題常識講座及生命教育講座。效果出乎意料之外，社區居民樂意參與這類型的活動；醫院的醫生及他們的家人，還有護士、職工都樂意當義工，與區內的家庭，包括長者、父母及兒童都建立了互動、共融關係。

多年後，我雖然已不在醫院任職，但仍有機會重遇當年在那些社區活動中相遇的鄰人，每人都珍惜那種互動、分享、共融的真情。

方健儀

前電視新聞報道員



我的好鄰居

小時候，我居於沙田公共屋邨，當時我們一家與鄰居關係熟稔，守望相助，甚至將家門鎖匙放在對方的家，以備不時之需，鄰居的太太更成為我妹妹的契媽。

還記得十五歲那年，我們一家五口要從居住了十多年的公屋搬到馬鞍山的居屋，對於更理想的居住環境，心裡雖然充滿希冀，但新居離學校遠了，鄰居又互不相識，心情難免有點徬徨。幸好，居於我們新居隔壁的太太，知道我正在她女兒的母校就讀，竟然主動問我們要不要她女兒的舊校服。她如此主動提供幫助，溝通的大門立時就打開了。我很慶幸自己能遇上這樣的好鄰居。

經歷過居住環境改變，我很明白當中的焦慮，尤其是新來港人士或缺乏人際網絡的居民，所遭遇的衝擊更大。每個人的適應能力都不同，有些人一天便能適應新環境，有些人可能要花上一年，甚至數年時間才能慢慢習慣新生活。社區投資共享基金的資助計劃，主動深入新社區，發掘有需要的居民，讓他們更快融入新環境，為社區築起更多互助網絡。



彭秀慧

劇場導演、
演員、
跨媒體藝術工作者

彌足珍貴的街坊情

幻想有天你做飯時發現豉油剛好用完，情急之際，你會選擇跑到街口那家尚未關門的超級市場補貨；還是打開大門問隔離屋太太借用？「問隔離屋借豉油」這種街坊有個照應的情操也許消失已久，意味著今天香港的鄰里關係愈變疏離。你可能根本不知道天天和你一牆之隔的姓甚名誰，縱使每天相見卻從不打個招呼。

對於已經多年獨居在郊區的我，卻一直被鄰居寵幸著，不只有和諧的鄰里關係，生活上每每得到了照應，親切的街坊情更令我眷戀著所住鄉村。記得多年前一個黑雨晚上，我深夜回家時發現所住小平房正出現嚴重漏水，我二話不說跑往相熟鄰居求救。結果，住在隔壁的兩位先生從熟睡中醒來，奮勇冒著大雨為我爬上屋頂搶救。大小節日，街坊之間會一起慶祝，鄰居關係幾像一家人，有吃同嚙有湯同分，在這日漸變得冷漠的社會，小小社區內的街坊情更是彌足珍貴。

社區共享的資本絕對不是一瓶豉油那麼簡單，而是一份精神，一份人情味，從建立歸屬感到信任到互助互愛，特別是在長者和新居民眾多的地區，他們需要的關懷和支持，正是我們支持社區投資共享基金計劃的原因。



一家人 鄰里互助計劃

執行機構：救世軍屯門東青少年綜合服務中心
 計劃推展期：2012年7月16日至2015年7月15日
 對象：屯門富泰邨內的家庭
 推行地區：屯門區
 資助金額：\$2,060,000

主要協作夥伴:

1. 居民組織：富泰邨互委會(共11座)、富泰居民協會
2. 學校團體：嶺南大學、香港科技大學、香港知專設計學院
3. 商界：屈臣氏集團、DCC Story HK Ltd (汽車美容服務)

目的:

1. 促使居民助人自助：培訓和組織區內居民成為睦鄰大使、樓長、層長或社區義工，加強他們對社區關懷的認同感和承擔感，並提升他們助人與自助的能力。
2. 建立鄰里互助網絡，支援區內有需要的家庭：透過樓長和睦鄰大使的凹凸互補，建立跨階層、跨代及跨界別的互助網絡，以支援區內有需要的家庭，強化社區人士的關愛精神和對社區的歸屬感。

計劃策略:

1. 推動「樓長制」：以「樓長制」作為主線，輔以「睦鄰大使」，為區內的居民建立支援網絡。
2. 建立跨界別協作：連結不同界別的協作夥伴，以「健康」生活為主題，貫穿不同的活動。

「謝謝你們的心意，
這是我三十年裡第一次吃團年飯。」

「如果唔係有佢哋，
可能一星期都講唔到幾多嘢。」

「梗係好！一個人無咩幾可飲到老火湯。」

三句來自富泰邨街坊的分享感言，便透視了「一家人」鄰里互助計劃的精髓。富泰邨位於屯門東，與屯門市中心距離較遠，屋邨的配套設施並不足夠，但卻聚居了不同背景的居民，如低收入家庭、單親家庭、獨居長者、新來港人士及南亞裔家庭等。救世軍屯門東青少年綜合服務中心透過此計劃，為屯門富泰邨居民建設安善社區網絡，建立跨族裔、跨代及跨界別的互助平台，使居民之間建立一份「一家人」的感覺。

「一碗靚湯」· 多一份溫暖

計劃以「健康生活」為主題，推行了不少有關健康的活動，例如社區健康檢查日、「一碗靚湯」、製作健康食品等活動。計劃剛推行時，在區內招募婦女義工(睦鄰大使)，透過烹飪交流等興趣活動建立她們的凝聚力。正因婦女義工碧梅對長者有一份油然而生的關懷——「獨居長者行動不便，一個人居住應該甚少喝到一碗熱騰騰的湯。如能為他們提供健康湯水，就可以令他們感受到家一樣的溫暖。」——促使計劃成立了「一碗靚湯」服務隊，更成為了計劃的招牌活動。

中國人的一碗靚湯，不但充滿營養，而且盛載著愛與關懷。睦鄰大使帶同親自烹調的時令湯水或過節食品，持續探訪預先配對的獨居長者，為他們送上關懷和慰問。而每當在邨內相遇時，睦鄰大使均主動向長者表達關心，讓他們重新感受到家人般的溫暖。

締結跨界別協作

「一碗靚湯」服務隊漸漸吸引了嶺南大學(嶺大)服務研習處的學生加入，睦鄰大使與嶺大的學生義工除了跨年齡合作探訪及籌備各項活動外，大學生們更發揮青年人的創意，將「一碗靚湯」延伸發展至「一碗糖水」，設計及製作健康糖水送給區內長者，將人情「甜」味帶進社區，延續發揮關愛、鄰里互助的精神。

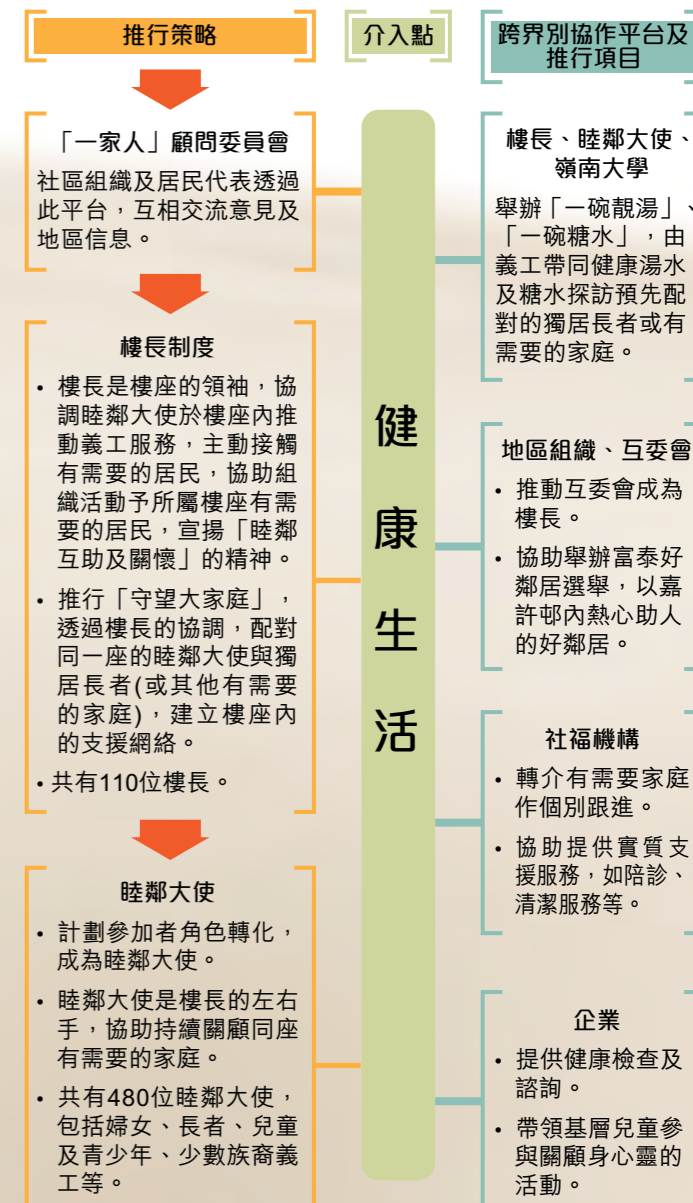
此外，計劃團隊連繫了屈臣氏集團，定期舉行以「健康生活」為主題的嘉年華，此介入點既回應了地區需要，亦締結了跨界別協作。企業義工(包括護士和營養師)與樓長和睦鄰大使一同製作健康食品探訪獨居長者，並提供簡單的身體檢查及教授義工正確使用量血壓機等，齊心建立跨界別協作平台，發揮凹凸互補、互助互惠的精神。

「一家人」互助網絡

計劃資助期於2015年7月結束，透過「一碗靚湯」服務隊，已成功令婦女角色轉化，由參加者成為策劃者，負責設計湯水款式、購買材料、聯絡長者和安排探訪流程等，實踐當家作主的精神。同時，35位來自不同界別的成員，包括居民、地區團體、學校、政府部門及社會福利機構的代表組成的「一家人」互助網絡，會定期每季舉行「一家人」顧問委員會會議，持續地在社區上累積社會資本。

計劃的願景是人人響應「多一碗水、多一碗湯、多一份溫暖」的互助互惠精神，令邨內的鄰里支援網絡可以持續發展。

一家人 鄰里互助計劃



家·愛連線

一道「深窗」，

可能阻隔了在囚人士與其家人在身體和心靈的接觸，彼此缺乏關愛；
可能讓家屬感到蒙羞及擔心受到歧視，隱閉了自己而令社會網絡越來越薄弱；
可能使更生人士及其家屬在更生路上舉步為艱，孤獨無援。

然而，「家·愛連線」計劃

讓「愛」跨越了深窗，成為重建「家」庭關係與「連」結社會網絡的良方！



執行機構 : 香港善導會—家庭支援服務
計劃推展期 : 2014年7月1日至2016年6月30日
對象 : 在囚及更生人士家庭
推行地區 : 全港各區
主要協作夥伴 : 譽宴集團、DHL Global Mail (Hong Kong) Limited、仁濟醫院方若愚長者鄰舍中心、香港添馬網上扶輪社、善啟慈善基金會、天主教聖伯多祿復生會、多間中學
資助金額 : \$2,476,000

目的:

1. 改善在囚及更生人士的家庭功能，建立家庭支援網絡，提升其家庭的社會資本；
2. 引進各界資源，提升更生人士及其家人的社區參與；及
3. 提升更生人士及其家人的能力，讓他們與社區人士一同服務社區，促進社區人士對在囚及更生人士的接納與包容。

推行策略:

1. 建構跨階層支援網，促進在囚及更生人士及其家屬與社會人士彼此了解與接納，加強社會凝聚力。
2. 協助在囚及更生人士家屬重塑個人資本，擴闊其社會網絡，提升互信及團結。
3. 轉化更生人士及家屬成為助人者，服務同路人，達至自助和互惠。
4. 透過社區教育消除社會大眾對在囚及更生人士的誤解，促進社會融和。

愛越深窗 開啟溝通之門

計劃洞察到在囚人士的需要，從三方面介入以加強他們與家庭成員的溝通和接納，包括成立了「家家有情—天倫互助社」和「家有小寶」兒童小組，讓一群在囚人士的父母、配偶、兄弟姐妹或子女能互訴心事，減低被社會標籤而導致的壓力及理解在囚人士的處境，以建立互相支援網絡。同時，計劃亦為在囚人士舉辦「生命及家庭教育小組」，協助他們建立正確的價值觀，增強社交能力及學習與家人相處；再透過心意傳遞計劃，促進他們向家人表達關懷，讓愛能衝破隔膜，跨越深窗，重建家庭關係。

關愛同行 編織同路人互助網絡

「於同行的過程中，我體會到更生人士及其家屬的喜與悲，期望鼓勵他們以正向思維面對未來的挑戰，原來同時亦激勵了自己……」 「天倫大使」張太悟出助人自助的真諦。

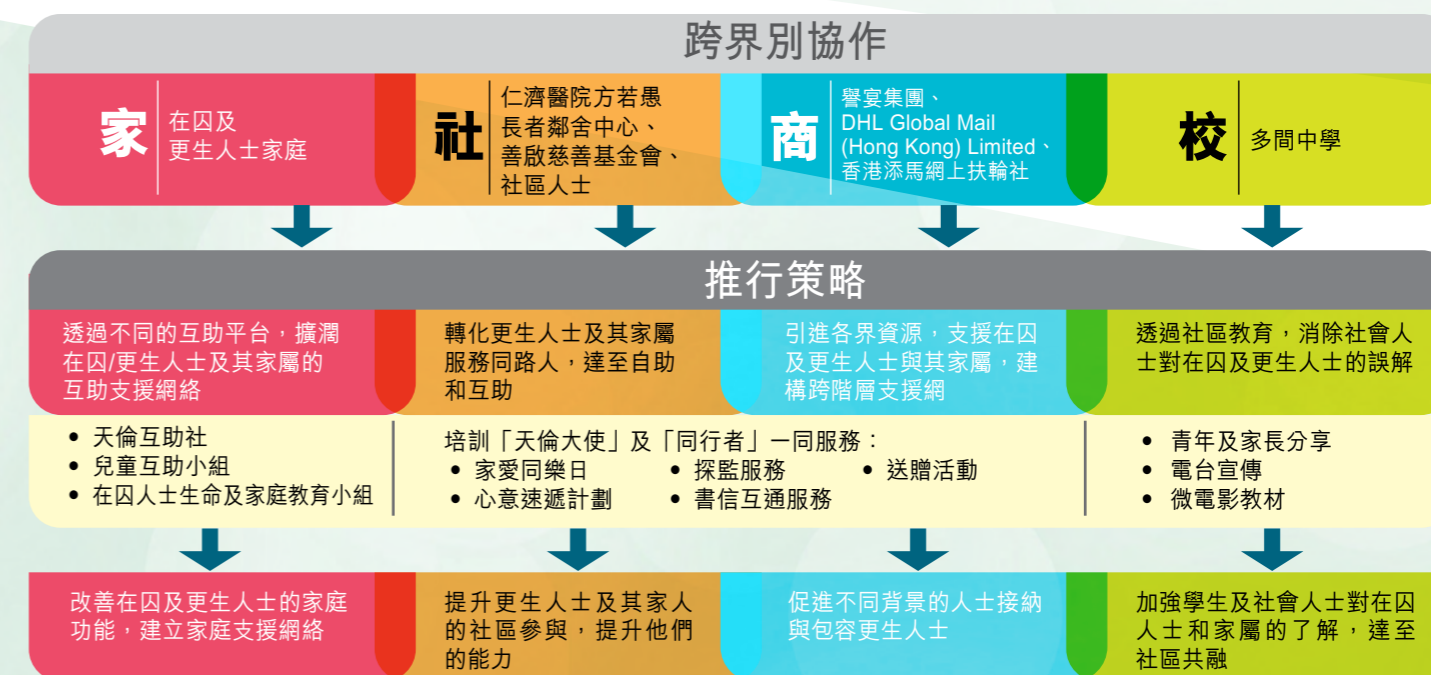
更生人士與家屬所經歷的困難，實不足為外人道。因此，計劃培訓了一班過來人轉化成為「天倫大使」，以支援剛重返社區，需要重新認識和適應社區生活的更生人士。「天倫大使」會藉著探訪，與更生人士及其家屬建立互助的關係，編織同行互助的支援網絡。就如其中一位更生人士家屬黃太表示：「兒子在獲釋後惡習未能立即改變，令我與年長的丈夫感到身心疲累。幸得到『天倫大使』的關心和經驗分享，使我更堅定地以正確的價值觀再教育兒子。」

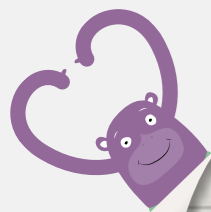
愛無界限 宣揚跨界別共融精神

除了更生人士及家屬的努力，不同界別人士的接納和支援更有助他們融入社區，擴闊他們的社會網絡，故計劃將共融信息推而廣之，進入校園，由過來人向學生分享更生路上的心路歷程。此外，計劃連結了多間企業提供物資及招募義工成為「同行者」，透過參與探監、接送在囚人士及家屬等活動，讓「同行者」進一步認識和了解他們的處境，以建立互惠互助關係。企業義工均表示活動不但令他們有機會認識到不同人士，更加強了他們與不同背景人士溝通的技巧。

「愛」既能化解在囚人士與家人之間的隔膜，亦能建立家屬之間互助互信的支援網絡，更能超越不同界別的界限，讓不同背景的人士共同成長，實踐社會資本中的互惠與共融。

原來只要多一點「愛」，便能跨越深窗，讓共融精神在社區上植根。





IBM「人」「腦」並用 以科技造福社會



國際商業機器
中國香港有限公司(IBM)總經理
戴澤棠

「資訊科技日益發達，只要能好好運用，就可以令社會進步得更快，改善社區和我們的生活。」國際商業機器中國香港有限公司(IBM)總經理戴澤棠(Tony)認為，IBM可以應用科技及企業專長，協助社會創新和改革；並透過鼓勵員工參與社區活動，為香港建立社會資本。

科技引領進步 培育人才為要

資訊科技(IT)為社會帶來許多好處，但香港卻一直缺乏IT人才。Tony認為，IT的應用除了能讓各行各業成長得更快，提高競爭力，亦能在多方面如社會福利、環保、醫療等作出貢獻，令社會得益。故此IBM每年均利用其企業專長及人力資源，策劃許多CSR(Corporate Social Responsibility — 企業社會責任)活動，透過與學校合作舉行工作坊或講座等活動，向年青一代以至小學生提供資訊科技教育。IBM亦積極與不同機構及非政府組織合作，支援青少年的職涯規劃發展，其中一個例子，正是2012年他們參與的基金計劃「LIFE M.A.S.T.E.R.生命啟航」。

Tony回想當時剛獲委任成為社會資本摯友，開始較深入了解社會資本，對建立社會資本以推動社會發展的大方向很認同，於是便和公司的CSR團隊商討，如何調配現有的工作及資源，應用和配合社會資本的理念，因而「撮合」了IBM與救世軍合作^{註1}，為參與「LIFE M.A.S.T.E.R.生命啟航」的青年人提供專業輔導、實習等機會。IBM在人才、經驗及技術各方面均對計劃十分支持，不同階層的員工均參與擔任生命導師，與青少年分享成長歷程、職涯規劃、面試技巧等各種人生經驗，作為對他們的支援和鼓勵。當這些青年人到IBM參觀時，Tony亦身體力行，親自與青年人分享和交流。IBM亦為計劃締造跨界別合作，如帶動國際企業Amore Pacific向青少年提供實習機會和訓練，充份突顯網絡連結的協同效應。

管理層支持 成就更多社會資本

IBM的集團理念之一是成為當地的良好企業公民，為當地社會貢獻。Tony很慶幸員工認同公司此理念，他坦言CSR工作要取得成功，必須得到員工支持，故管理層的承擔和配合十分重要。例如若員工當天要跨區到學校做義工，晚上還要回來工作會很辛苦，故此管理層便須協調工作，令員工感受到實際的支持。他笑言公司招募義工的通告出得很頻密，但通常很快額滿。「員工樂意參與這些義務

工作，因為能利用自己的專長和技術，為社會作出貢獻，從中得到滿足感。這對公司亦有好處，因為員工會因而更自覺去改善自己的能力和技術。」

Tony認為一間公司的資源有限，各有不同專長，能幫助社會的層面亦各有不同，如大家能各展所長，各司其職，結合起來就能成為一股強大的力量，為社會帶來最大的得著。

應用資訊科技 令社會獲益

Tony認為IBM的企業專長——資訊科技亦可應用於改善社會。Tony分享了一個於社福界應用資訊科技的例子。日本IBM曾在2013年，與一間支援青年人解決就業問題的非牟利機構合作，免費提供軟件及技術顧問，分析該機構過往的數據，如介入方法、成效等，整合當中具參考價值的分析資料，協助機構制定更適切的方針，改善「尼特族」(即非就學、在職或接受培訓的青少年)的社會問題。

借鑑日本IBM的經驗，Tony亦希望把大數據分析的專業知識及技術，貢獻於香港，協助社會制定更有效和長遠的策略。Tony說：「大數據分析可幫助我們得知問題核心，把握社會發展趨向，早著先機，整體效果會更好。」未來，他亦希望引進目前IBM與北京合作的經驗，在環保方面為香港出一分力。

締造跨界合作 擴大協同效益

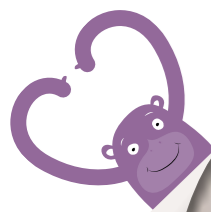
Tony自言基於對社會資本理念的認同，公司在策劃CSR工作時近年亦多了跨界別合作，因為通過合作就能建立互信，團結更多力量。

Tony指出有些公司可能認為自己做CSR工作已夠好，對與別的公司合作頗有保留。作為社會資本摯友，他希望讓更多公司明白，社會資本中1+1>2的協同效應理論，願意運用創意、跳出框框去做CSR，借助凹凸互補，發揮各自優勢，達至更長遠、更遠大的社會效益。Tony笑言：「其實很多摯友都是IBM的客戶，希望未來會與他們在CSR方面合作，合力為香港建立更多社會資本。」



註1. IBM憑參與此計劃，於2014年獲頒授社會資本卓越夥伴獎(企業)





盧瑞盛

新聞 以外



2012年獲委任為社會資本摯友的盧瑞盛，從事新聞及媒體工作數十載，現任路訊通(RoadShow)營運總裁。採訪過無數社會大小事的他說：「當了摯友後，知道香港有很多不同角落的人被遺忘，連我這資深新聞從業員，也眼界大開。」這位資深傳媒人，最明白建立人際互助網絡對社區的重要。

最好的生日禮物

提起盧瑞盛，大家大概立即就會想起他報道新聞時的嚴肅一面。他於1979年加入麗的電視(亞洲電視前身)，任職新聞部二十一年，其後於香港多個大型傳媒機構負責管理工作，2008年起轉職路訊通至今。

在傳媒工作多年，盧瑞盛採訪過數之不盡的新聞大事，歷盡人生百態，但2012年10月一個接近他生日的日子，他形容：「我收到了一份令我至今仍銘記於心的生日禮物——在一天內採訪了兩個基金資助計劃，讓我深深體會建立社會資本的重要。」

打開緊閉大門

那天，盧瑞盛跟其他摯友一連探訪兩個基金資助計劃。第一個是「開朗家庭計劃」，以元朗朗邊中轉房屋居民為服務對象。

朗邊中轉房屋於1999年建成，共有八座，提供840個單位，供有需要人士入住，例如因天災或緊急事故而無家可歸者。由於中轉屋屬過渡性質，居民都是「過客」，鄰里關係疏離。有居民甚至可以十六天足不出戶，只靠一箱箱即食麵與罐頭度日。

盧瑞盛聽着計劃社工分享社區實況，又實地視察住戶的居住環境，坦言：「採訪新聞時，寮屋、臨屋、木屋區我也去過。朗邊中轉屋的設施，比我跑新聞時見過的住屋設施好，但居民之間那種自我封閉、互相賤視、不相往來的氣氛，實在令我大吃一驚。」人與人之間雖只有一牆之隔，但心靈的距離卻如此遙不可及。

「開朗家庭計劃」為期三年，透過家訪、小學生課後支援等，成功動員過百位居民成為大使幫助街坊。後來，不少已遷出中轉屋的居民甚至願意經常返回社區為新居民提供支援。盧瑞盛說：「我好敬佩基金資助計劃的社工，他們組織活動，又逐家逐戶邀請居民成為大使，推動鄰里互相關心和照應，建立良好的鄰舍關係。」經過一番努力，一道道緊閉的大門，終於重新打開。

從巴基斯坦「乘車」回家

盧瑞盛又探訪了「家庭Power Up — 跨種族『家、鄰、社』社會資本計劃」。跟中轉屋的冰冷社區不同，少數種裔之間感情深厚，如何讓他們跟本地居民相處以融入社區，是計劃重點。該計劃以葵涌、荃灣及青衣區的本地及少數族裔居民為主要服務對象，發掘不同種族家庭的潛能，透過家庭配對、組織文化導賞團等，打破文化隔膜及誤解，建立跨種族的互助關懷精神。

當天，盧瑞盛到葵興屏麗徑、屏富徑一帶參觀少數族裔居民經營的商舖及聚居地，又與居民交流，認識他們的手工藝及飲食文化等。「參觀完後，我乘車由這個小社區回家，汽車一路經過金鐘、尖沙咀一帶，與剛才到訪的小社區猶如兩個世界，我覺得自己好像剛由巴基斯坦等地乘飛機回來香港一樣。」回家後，他禁不住跟家人和朋友分享所見所聞和基金工作。

建立社會資本 將猜疑都變信任

盧瑞盛認為，在社區建立社會資本，就是要鼓勵大家善用專長，群策群力：「資本，就是指我們每個人的才能，如果大家都可以將自己的資本貢獻出來，加起來結成網絡，力量無限。」

他說，近年來，社會因政治議題而出現撕裂，有人因為不同政見而交不成朋友，但其實社區裡的人情味仍在，他亦喜見香港有不少團體正在努力推動互助精神。「雖然不同機構都有不同做法，但殊途同歸，大家也希望推動互相幫助的精神，正在建立社會資本。」

善用所長 齊建互助網

盧瑞盛自己也善用他本身的「資本」。他曾經邀請基金委員及計劃團隊在流動電視節目分享基金工作及理念，又不時為基金活動擔任司儀和分享嘉賓。「在我的能力範圍以內，幫到多少就幫。做摯友的經歷也是助人自助的好例子。例如，我探訪基金資助計劃，看到社會的另一面；同時，我相信我們的探訪亦能讓居民感受到社會人士對他們的關心。」

他期望，大家都可以將自己的網絡和才能貢獻出來，為社區編織更多互助網。



兩脇發功

男士社區結連計劃

計劃社工 陳宇豪

基金資助生命工場於2015年初推行為期三年的「兩脇發功」男士社區結連計劃，是少有以男士為服務對象的社會資本計劃。項目透過發掘油尖旺區內有不同傳統技能的男性居民，發揚地區傳統文化，從而強化區內男士與社區的連繫，促進跨階層的互助網絡。

兩脇發功 兄弟演義

33歲的陳宇豪曾參與推行兩個由基金資助的社會資本計劃，之前為生命工場的義工，協助出版刊物，由於有感男士服務的需要，遂向機構提議以社會資本計劃推行男士服務，補充現有家庭服務的不足。現時阿豪為計劃社工，與一班男性同事並肩為油尖旺區的男士及社區服務。

阿豪形容油尖旺區乃臥虎藏龍之地，區內不少老店老師傅技術高、經驗豐富，精於書法、木工及五金水電等：「可惜他們的傳統技藝日漸被印刷、機器及主流經濟所取代。計劃希望發揮他們已有的資本，讓『技術再發功』，並透過團結他們的力量做到『兄弟演義』，群策群力服務社區。」阿豪闡述計劃口號「兩脇發功，兄弟演義」的意義及計劃背景。



男士服務 要有一套

計劃講求技能發揮，計劃名稱「兩脇發功」就是由區內著名的街頭書法家華戈所贈。華戈為不少商場及食肆招牌操刀，亦曾協助電影如《葉問》及《食神》等題字。阿豪表示：「計劃目標年齡群是40至60歲的男士，計劃名稱加上充滿氣勢的書法字體，很『佬』，很屬於他們，非常『吸客』。」

阿豪曾參與以男士為對象的社會服務，從中學習了不少接觸及推動男士參與的方法。個子圓圓的阿豪笑言其外形不具攻擊性，對工作亦非常有利。

由於他非本區居民，為了與男士結網，他日日擺街站：「就好似選議員一樣，要增加曝光率，讓他們認識你，有事亦會想起你。」此外，於宣傳物資他亦下了一番苦工：「我們會印刷卡片方便男士攜帶，刊物亦以報紙版面作設計，配合他們的閱讀習慣。」



有感服務需要 結集過往經驗

阿豪過去的工作，讓他明白男士有一定的服務需要，不過專門服務男士的組織及計劃比較少，而且他們又往往被主流服務忽略：「例如普遍家庭服務中心以粉色為主，活動亦較多女性參與，這會令男士們卻步。」

阿豪認為以社會資本策略為男士提供服務，較有彈性，亦可與常規服務互補不足。他曾參與兩個基金計劃，包括仁愛堂於04年推行的「民間智慧建社區—屯門社區經濟發展計劃」及東華三院於08年推行的「『天廚』鄰舍互助計劃」。阿豪表示，讀書時已對社會資本這課題感興趣，不過要實踐亦須下功夫。

「參與『民間智慧建社區計劃』認識了區內的家庭及婦女，透過舉辦大量的興趣班及組織背景相近的婦女小組成功織網(凝聚形社會資本)。去到推行『天廚』，計劃連結了不少飲食業界的人士及機構，讓我學習到如何與不同背景及階層人士結連(搭橋型社會資本)，進一步提升及發揮婦女的潛能。直到今天，我期望結合過往的經驗，擔當一個中間人，協助發揮男士已有技能，為參加者及社區帶來改變。」



邊學邊做 配合地區特色

油尖旺區的男士有單身、已婚或是退休長者；有來自中產亦有住劏房的。另外，區內流動性高，居民亦包括南亞裔及新來港人士。

「由於男士比較少表達感受，相反喜歡行動，因此，我們會舉辦集體運動，如打乒乓球、羽毛球、行山等，從而強化他們之間的網絡。」而為了遷就部分上班的參加者，大部分活動會於晚上或假日舉行。

65歲的林強剛退休，退休前從事家電生產及維修的工作，他自言朋友不多，期望參與計劃可以令退休生活變得更積極及有意義。在阿豪的安排下，林強就為另一基金計劃「疾風勁草—無障礙劇團」設計舞台道具。另一位參加者50歲的Henry從事膠片製造，參與計劃目的是擴闊圈子，他正為計劃設計宣傳膠箱。

阿豪表示，感謝一班好同事好兄弟，亦感激區內男士們的支持及信任，他表示雖然計劃只是推行了大半年，現時已有不少區內組織表示支持並期望與他們合作，成效令人鼓舞：「我們發功的速度及威力比預期快速及強大。未來，希望繼續發掘更多男士的潛能、嘗試更多的協作計劃，及增加多些社區服務，為區內各階層服務，建立更多的跨界別互助網絡。」





申請基金資料

申請基金資助 齊建社會資本

誰符合資格 申請基金撥款？

- 非政府機構（如福利機構、地區組織及團體等）
- 私營及公共機構（如商業公司及法定機構等）

受資助計劃 的性質

- 由社區自發，旨在建立社會資本
- 不同界別（如福利、婦女、社區、商界等）均可提出申請
- 全港和地區性質的計劃均獲考慮
- 申請資助期不應超過三年
- 以非牟利為目的
- 計劃在資助期完結後能繼續延展所建立的社會資本成果

基金每八個月舉行一次撥款申請簡介會。
下一期簡介會將於2016年第三季舉行，
詳情請密切留意基金網頁www.ciif.gov.hk

查詢：2503 2017 / ciif@lwb.gov.hk



R&D 信箱

進行計劃成效評估方法： 「改變前後的比較」

今期我們將以基金於2013年開始在各計劃推行的「社會資本成效評估」為例，介紹近年較常用的評估方法——「改變前後的比較」。

方法

- 一般會進行兩次評估：第一次會於受訪者參與計劃前進行評估（簡稱「前測」），以了解受訪者在未參與計劃前各項評估範疇的狀況（即「基線」（Base Line）數據）；第二次則會於計劃完結前或受訪者參與完計劃後進行（簡稱「後測」）^{註1}。
- 多以量化研究進行，研究員會預先把評估範疇設計成問卷。受訪者在兩次測試時，均會填寫相同內容的問卷。

例子：由基金所製作的「社會資本量表」，涵蓋量度社會資本六個範疇的問題。所有直接參加者及義工需在參與計劃首一個月（前測）及計劃完結前三個月內（後測），填寫最少兩次相同的問卷，以比對他們在各項社會資本範疇發展的轉變。

註1. 因應評估的需要，部分評估更會額外設有「中期」評估。

優點

- 由於有「基線」的數據作比較，因此評估結果能夠清楚顯示受訪者參與計劃前後的分別。

例子：以下例子是基金其中一項資助計劃之受訪者的社會資本發展轉變結果，六項社會資本範疇中，直接參與者及義工於計劃中發展「社會參與」、「信任及團結」及「社會凝聚和包容」的表現較為突出，而此改變更在統計學上獲得確認。（見下表）

	社會網絡及互助和互惠 (最高10分)	信任及團結 (最高10分)	社會凝聚和包容 (最高10分)	社會參與 (最高10分)	資訊及溝通 (最高10分)	整體社會資本 (最高50分)
參與計劃前測試	5.6	6.9	6.3	5.5	5.9	31.9
參與計劃後測試	5.8	7.2	6.6	6.1	6.0	32.8
效度	T(83)=-1.886, p=.063	T(55)=-2.793, p=.007	T(50)=-3.142, p=.003	T(129)=-4.734, p=.000	T(91)=-.328, p=.744	T(25)=-1.439, p=.163

註：p≤.05表示計劃參加者在參與計劃前後的相關社會資本範疇表現，在統計學上有顯著的改變。

缺點

- 由於沒有「控制組」（Control Group）（即「沒有參與計劃的人士」）與「實驗組」（即「參與計劃的人士」）的比較，因此評估結果未能反映受訪者如有出現轉變，是基於參與計劃或是其他因素（例如受訪者生活環境的轉變）所導致。為此，近年不少評估已加入「控制組」的比對分析，從而更客觀了解計劃的成效。

研究及評估其實是很有趣的課題，如果大家有任何疑問，歡迎與基金秘書處研究及發展主任聯絡。





人情味是我們生活中珍視的人際關係要素。要將人情味作為活動主題，應該如何實踐呢？尤其對象是小五學生，年紀那麼少，可以怎樣令他們明白，人情味這樣深奧又抽象的道理呢？

在「童心結網建未來」計劃獲得基金撥款後，工作團隊花了許多時間構思如何向參與計劃的「商、校、家、社」介紹人情味。我們發現，人情味需在人與人之間互動才會呈現出來。於是，我們選定了在荃灣區小學推行計劃中先導活動「情常在」偵探式體驗互動劇場，由團隊帶領企業義工(商)、小五學生(校)、家長義工(家)一起互動，體現人情味。

推行機構：
保良局生涯規劃及
理財教育中心



劇場開始時，一班小五學生化身成「冷冰冰鎮」的小居民，在工作間、研究所、醫院等場境，遇上由企業義工和家長義工扮演的冷冰冰老闆和鎮上居民，然後在中段的互動討論中，從他們的角度，提出加強人情味的方法，例如：當有人生病時，提出親切問候；當有人工作犯錯時，老闆並不責罵，而是給予提醒和空間。當然，一句鼓勵的說話、一個嘉許的笑容，更有助提升人情味！

劇场的下半部，身兼演員和組長的企業義工和家長義工，會邀請所有小居民再度進入「冷冰冰鎮」，並實踐他們提出的人情味建議，令冷冰冰的小鎮變得充滿歡笑聲。一如小居民所說：「有人情味的小鎮比冷冰冰好得多！」。而互動劇場的經驗亦令參與的企業義工及家長義工，反思自

己對人情味的生活實踐。其中一位企業義工分享說，以後上班會多抬起頭與同事打招呼。這份醒覺，奇妙地來自於與他互動的小五學生！

活動完結後，計劃亦安排小組義工服務及企業義工分享，讓學生把他們發掘到的人情味延伸至校園及社區生活。例如荃灣官立小學的小五學生便在後續的小組活動，化身成「情常在」大使，主動照顧校內的小一學生，當知道師姊妹們將第一次面對學校測驗，便親手製作心意卡為他們打氣，把人情味實踐在生活當中！

最後，我們期望在來年能夠結連更多的企業義工與小學生，推行師友計劃，服務更多荃灣區的長者中心，使荃灣區更有人情味。

其他參與計劃的學校包括
(依學校英文名稱排序)：
中華基督教會全完第一小學
海壩街官立小學
晉色園主辦可信學校



融義·友愛 跨代共融計劃 Teens Fraternity

推行機構：協青社 城市之峰

長者義工 陳女士

加入協青社「融義·友愛」義工組，我感到眼界大開，亦有很多開心回憶。記得一次，我和青年義工 Thomas 負責攤位遊戲，熱得汗流浹背。他不時提醒我要多坐下休息，令我很窩心。又有一次中秋聚會，每個參加者可做一個冰皮月餅。我做的一個圖案不清晰，而身旁的年青人做的完美多了。我稱讚他做得好，他想也不想便送了給我。我高興地告訴他我有兩個孫子，可以給他們每人一個了。這是我做義工以來最珍貴的禮物。



其實珍貴的禮物又豈只這些？計劃讓我與很多青年人和社區人士合作，明白自己要改善溝通技巧。我多麼希望能再次參與「融義·友愛」，令我們這班「老青」的生活更充實。

社區人士 張先生

參與「融義·友愛」，最深刻的是每次義工聚會上，三個不同年齡層的人原來可以打成一片。從長者身上，我學到不少人生經驗，亦發現他們其實人老心不老；從青少年身上我則感到很多活力和創意，所以我很珍惜和大家相聚的時刻。



計劃亦讓我變得更有耐性。我比較容易不耐煩，常因對方太多提問而煩躁。計劃中我不時會接觸長者，他們有些理解資訊較慢，這讓我從中學到了放慢自己，並會多作解釋，讓他人能明白我的想法。

青年義工 鄺同學

參與計劃後，我除了有機會學習雜耍如轉碟和扯鈴，還可與不同的社區人士和長者相處，一起籌辦嘉年華和合作表演；更開心的是我們會定期聚會，一起慶祝節日。這計劃讓我學會用不同方法與社區人士和長者相處，亦讓我更自信和外向，在讀書外找到另一個方向。



關鍵協作夥伴

香港耆康老人福利會柴灣長者地區中心

很欣賞「融義·友愛」跨代共融計劃，讓青年人和長者可以互相學習、分享和交流。充滿活力的青年人，教導長者學習現代舞，讓長者有新的體驗；而人生經驗豐富的長者，亦令年青人獲益良多。

此外，「協青社」一班熱誠、熱心的同事亦很值得欣賞。他們帶領一班青年人成長，重建自信，並學曉如何和長者相處。這計劃彰顯了「生命影響生命」，非常有意義，希望它可以延續下去，幫助更多青年人。



融義·友愛 — 跨代共融計劃

透過一系列的跨代文化互動，包括社區青年大使培訓、「融義·先鋒團」社區義工培訓及社區義務實踐等，為區內之高危青少年、社區人士及弱勢長者提供溝通合作的平台，彼此建構深厚和諧之感情，以及互諒互信的關係，促進社區共融，發揮社會資本的效用。



<來稿天地> 歡迎計劃團隊、參與者、義工、協作夥伴等踴躍投稿，分享參與計劃的感想、體會和當中的感人片段。

來稿要求：文字、圖畫、相片加說明等，形式不限；文字稿不多於800字，並提供最少8張相關的清晰相片(不少於700k)

投稿方法：將電子存檔之來稿及相片電郵至基金秘書處 (janmak@lwb.gov.hk)；將畫作郵寄至：香港鰂魚涌海灣街一號華懋交易廣場4樓401-402室社區投資共享基金秘書處；以任何方式遞交，均須註明「基金通訊投稿」。

提醒事項：請投稿人/機構確保所提供作刊登之個人資料及相片，已取得有關人士及相中人的同意，基金對來稿擁有最終編輯權，投稿人所提供的資料將不予發還，如有特別需要請註明。

基金動向

回顧 (2015年9月至今) — 社會資本發展足跡

基金活動

第24期獲批核計劃團隊交流會及培訓工作坊

(2015年12月8日) 第24期計劃申請的主題為「新社區 新網絡」，共接獲39份合資格計劃書。基金委員會於2015年11月通過批出13項新計劃，總撥款額約三千萬港元。基金於12月8日假香港中央圖書館舉行第24期獲批核計劃團隊交流會，簡介開展計劃時有關行政、財務、宣傳和成效評估的安排，讓剛獲撥款的計劃團隊開展準備工作。

交流會後，為所有計劃團隊而設的「社會資本角度下的活動設計」培訓工作坊隨即舉行，逾110人出席。工作坊上，曾經統籌過三個基金資助計劃的救世軍新界西綜合服務高級主任冼良佳先生，以其推行社會資本計劃的豐富經驗，分享如何有效及具體地設計社會資本的活動項目。而香港婦女中心協會賽馬會太和中心主任陳慧德女士，則以「『孤單不再』— 建立可持續跨界別支援照顧者網絡(第二期)計劃」的推行經驗，帶出如何承接第一期計劃累積的寶貴社會資本成果，在第二期計劃中持續推動及擴大支援照顧者的網絡。



「全港中學社會資本微電影創作比賽」

(2015年11月至2016年1月)「全港中學社會資本微電影創作比賽」已於2015年12月初截止報名，第一輸入圍作品於1月下旬上載到比賽網頁 (eastweek.my-magazine.me/ciif/) 予公眾投票，得獎名單將於2016年2月28日舉行的頒獎禮上公布。

為加深同學對社會資本的認識，並掌握製作微電影的技巧，基金於2015年11月先後舉行了兩個教學工作坊。出席的星級講者包括社區投資共享基金社會資本摯友策劃及發展小組召集人陳詠梅博士、社會資本摯友盧瑞盛先生、廣告人/小說作家/萌動創作團創辦人黃獎先生、高清製作有限公司創辦人鄺海翔先生、劇場導演/演員/跨媒體藝術工作者彭秀慧女士、導演麥曦茵女士及新晉攝影/導演何笑先生。各嘉賓分別就社會資本概念，以及創作微電影的心得作出分享，參與的同學亦把握機會踴躍發問，氣氛熱烈。

此外，基金在比賽舉行期間，於多間中學以展板形式舉行巡迴展覽，讓中學生認識社會資本的概念。宣傳團隊更走訪港九新界各區中學宣揚互助信息，鼓勵年輕一代在社區建立互助網絡，共創人情味香港！



第25期計劃申請簡介會

(2015年12月17日)第25期計劃申請簡介會於禮頓山社區會堂舉行，吸引逾200名來自不同界別的人士出席。是次申請以「耆織網 創新天 開拓互助新社群」為主題，簡介會除介紹申請詳情及鼓勵各界參與外，更邀請嘉賓分享如何透過長者之間的互助網絡及社區人士的參與，累積社會資本，為長者開拓互助新天地，特別是居於公共屋邨的獨居長者及長者夫婦。

社會資本摯友、基金計劃第一代樓長陳志榮先生，以他多年作為樓長服務社區的經驗，分享樓長們如何建立一個緊密的互助網絡，四出關顧有需要的家庭。

循道衛理楊震社會服務處彩虹長者綜合服務中心長者服務部部門主管麥麗娥女士，則與在場人士分享「喜安心」計劃如何透過鄰里網絡關顧長者，並推動長者參與義務工作，支援社區，建立凝聚力。



媒介推廣

報導微電影比賽及工作坊

(2015年11月25日及27日)東週刊及頭條日報分別報導微電影比賽及工作坊情況。



預告 全靠你繼續支持和參與！

社會資本摯友周年聚會暨委任禮2016

(2016年3月1日)社會資本摯友周年聚會暨委任禮將於2016年3月1日舉行，屆時勞工及福利局局長張建宗先生將向新一屆摯友頒發委任狀，基金主席將致歡迎辭，而社會資本摯友策劃及發展小組召集人陳詠梅博士則會簡介摯友的角色，不同界別的摯友亦會分享他們在建立社會資本方面的經驗。請各位摯友踴躍出席！

基金第26期計劃申請

(2016年第三季)基金將於2016年第三季為新一期計劃申請舉辦簡介會，詳情容後公布，請密切留意基金網站www.ciif.gov.hk。

更改通訊地址

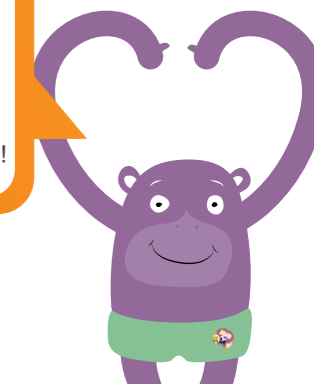
基金秘書處已遷往新辦公室。請按以下地址與我們聯絡，電話及傳真號碼則維持不變。

地址：香港鰂魚涌海灣街一號
華懋交易廣場4樓401-402室

電話：2503 2017 傳真：2523 7283

基金吉祥物 — 網網絡

大家好，我是網網絡，來自社會資本十兄妹的大家庭。我們是社區投資共享基金的吉祥物，肩負起推動香港人情味的使命。如果你想進一步認識我們，請瀏覽 <http://www.ciif.gov.hk/tc/about-ciif/ten-brother-001.html> 啦！



備註：欲了解更多基金活動的詳情，請瀏覽基金網頁www.ciif.gov.hk及基金Facebook專頁www.facebook.com/ciif.hk。



社區投資共享基金(基金)於2002年由香港特別行政區政府成立，
在社區推行多元化的社會資本發展計劃，推動市民及社會各界發揮
凹凸互補精神，齊心建立跨界別協作平台及互助網絡，
從而建立互信、社群互助網絡、合作精神、社區凝聚力等社會資本，
讓個人、家庭及組織互相支持，讓社區能力得以提升。

「社區動起來，到處人情在」！



與我們聯絡 Contact Us

勞工及福利局 社區投資共享基金

香港鰂魚涌海灣街一號華懋交易廣場4樓401-402室

Room 401-402, 4/F, Chinachem Exchange Square, 1 Hoi Wan Street, Quarry Bay, Hong Kong

  **CIIF充滿人情味的基金**  **你like咗未？**

電話 Tel. : 2503 2017

電郵 Email : ciif@lwb.gov.hk

傳真 Fax. : 2523 7283

網址 Website : www.ciif.gov.hk